

Les priorités populaires de développement

Résultats du round 5 des enquêtes afrobaromètre

Enquête au Mali

11 juillet 2013



www.afrobarometer.org

www.greatmali.net



Plan de présentation

1. Présentation du réseau Afrobaromètre
2. Les problèmes retenus
3. L'unanimité autour de l'insécurité alimentaire
4. Pauvreté et chômage
5. Demande sociale d'eau et de santé
6. Infrastructures ou services de désenclavement
7. Insécurité et instabilité politique au coeur de la gouvernance



Afrobaromètre: qu'est-ce que c'est? (1/6)

- = une série d'enquêtes comparatives sur les opinions des africains
- + un réseau de chercheurs africains indépendants et non partisans basés en Afrique
- + première série d'enquête: entre 1999-2001 sur 12 pays
- + dernière série: entre 2011-13 et porte sur 35 pays
- = Objectif
- + mesurer la perception des citoyens sur les environnements social, politique et économique de chaque pays enquêté et à travers l'Afrique
- = But
- + donner une voix aux citoyens africains dans le processus décisionnel en fournissant des données de haute qualité d'opinion publique

Pays couverts de 1999 à 2013 (2/6)

- **Série 1, 1999-2001, 12 pays**
 - *Afrique australe: Botswana, Lesotho, Malawi, Namibie, Afrique du Sud, Zambie, Zimbabwe*
 - *Afrique de l'Ouest: Ghana, Mali, Nigéria*
 - *Afrique de l'Est: Tanzanie, Ouganda*

- **Série 2, 2002-2003, 12 pays précédents + 4 nouveaux**
 - *Cap Vert, Kenya, Mozambique, Sénégal*

- **Série 3, 2005-2006, 18 pays**
 - *Bénin, Madagascar*

- **Série 4, 2008-2009, 20 pays**
 - *Burkina Faso, Libéria*

- **Série 5, 2011-2013, plus de 35 pays**
 - *Algérie, Burundi, Cameroun, Côte d'Ivoire, Egypte, Guinée, Maurice, Maroc, Niger, Togo, Tunisie, Sierra Leone, Soudan*

Pays couverts pendant le Round 5: 2011-2013 (3/6)





- Un réseau africain de chercheurs et d'analystes
- Présence d'un partenaire national. Au Mali, le partenaire national est GREAT.
- **4 Partenaires d'appui technique et de gestion**
 - *Center for Democratic Development (CDD), Ghana*
 - *Institute for Democracy in South Africa (Idasa), South Africa*
 - *Institute for Development Studies (IDS), University of Nairobi, Kenya*
 - *Institute for Empirical Research in Political Economy (IREEP), Benin*
- **2 Unités de support** pour le renforcement de capacités et l'assurance qualité
 - *Michigan State University*
 - *University of Cape Town*
- **Round 5 partenaires financiers dont**
 - *DFID*
 - *SIDA*
 - *USAID*
 - *Mo Ibrahim Foundation*



Méthodologie d'enquête (5/6)

- Interviews personnalisées
- Questionnaire commun avec quelques spécificités nationales
- Ménage tiré au hasard dans chaque SE
- Répondant tiré au hasard dans le ménage
- Tailles d'échantillons (1'200) suffisamment grandes pour permettre des inférences avec une marge moyenne d'erreur d'échantillonnage ne dépassant pas ± 3 % au seuil de confiance de 95%



Principales activités (6/6)

- ✓ Renforcement des capacités: ateliers techniques, écoles d'été, divers appuis aux équipes nationales
- ✓ Communication: publication et diffusion de bulletins et de documents de travail, dissémination des résultats d'enquêtes et animation du site web

Démographie de l'échantillon

Démographie de l'échantillon								
		Effectif	%			Effectif	%	
Milieu	Urbain	316	26	Age	18 - 24 ans	202	17	
	Rural	884	74		25 - 34 ans	317	26	
Sexe	Homme	600	50		35 - 44 ans	277	23	
	Femme	600	50		45 - 54 ans	193	16	
Education	Aucun	491	41		55 - 64 ans	129	11	
	Informel	277	23		65 - 74 ans	57	5	
	Primaire	212	18		75 ans et plus	22	2	
	Secondaire	136	11		Ethnicité	Je me sens uniquement	78	6
	Supérieur	83	7			Je me sens plus _____ que malien	104	9
Religion	Aucun	64	5			Je me sens autant malien que	404	34
	Animiste	33	3	Je me sens plus malien que		87	7	
	Chrétien	46	4	Je me sens uniquement malien	527	44		
	Musulman	1 056	88	Total	1 200	100		

Principaux résultats

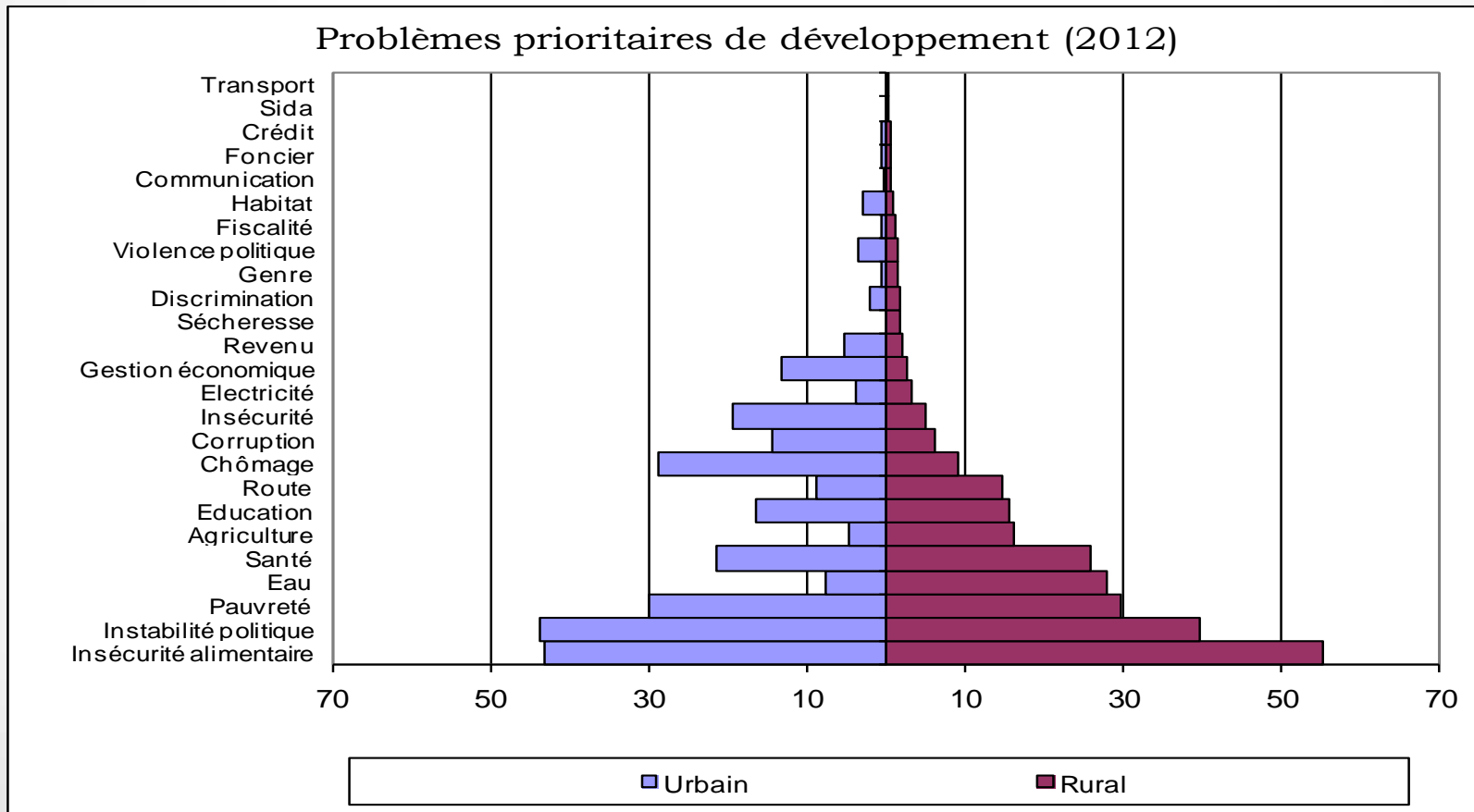
1. Pour les citoyens maliens, l'insécurité alimentaire est le problème le plus important auquel le gouvernement devrait s'attaquer.
2. Contrairement à l'accès au crédit, au revenu et la gestion économique, la pauvreté a gagné de l'importance aux yeux des maliens.
3. Les services publics d'eau et de santé constituent aussi des priorités pour la population maliennes.
4. Pour ce qui est de la gouvernance politique, l'insécurité et l'instabilité politique apparaissent comme étant les premières priorités des citoyens maliens.



1. Les problèmes retenus

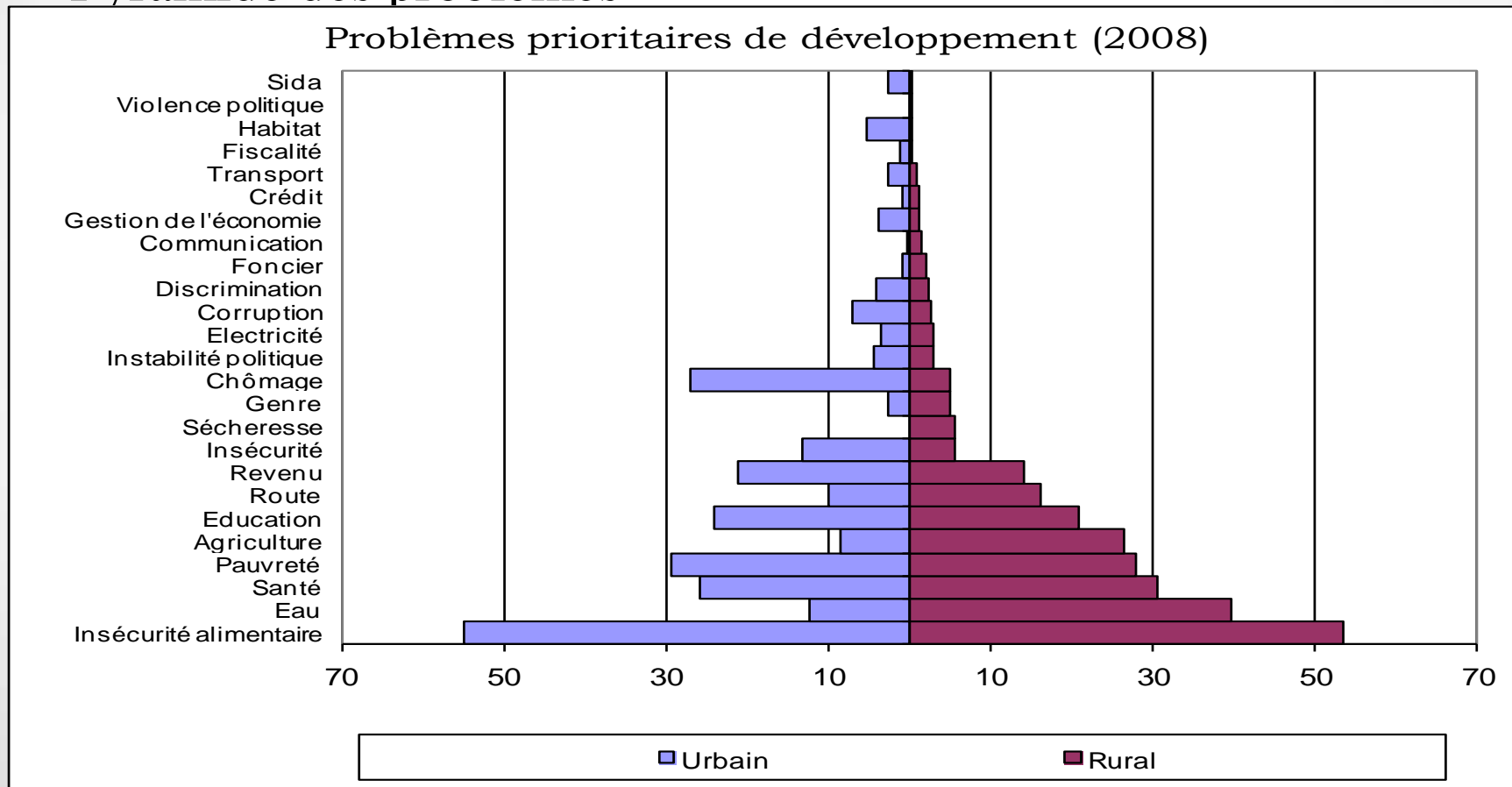
1. Les problèmes retenus

Pyramide des problèmes



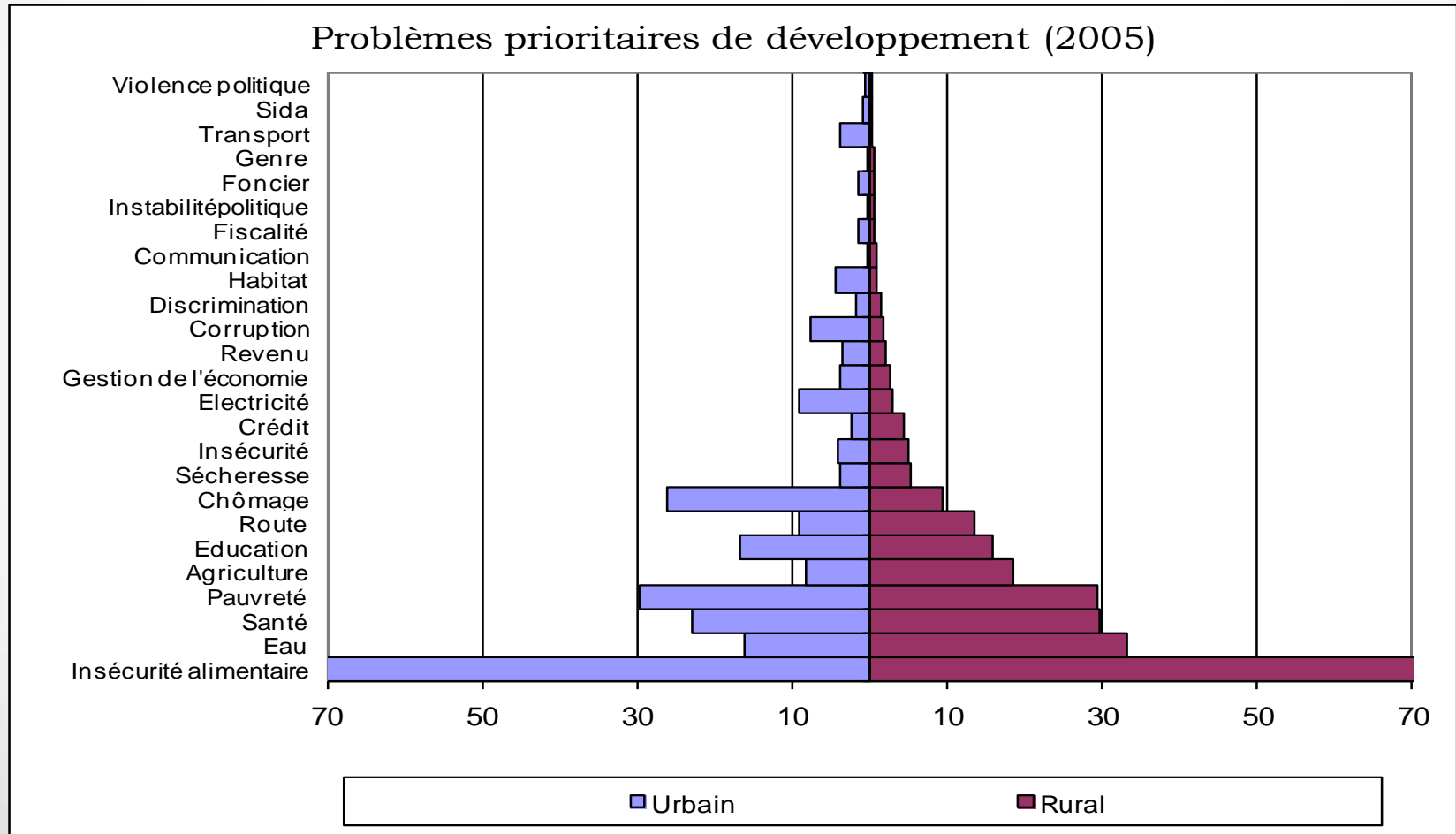
1. Les problèmes retenus

Pyramide des problèmes



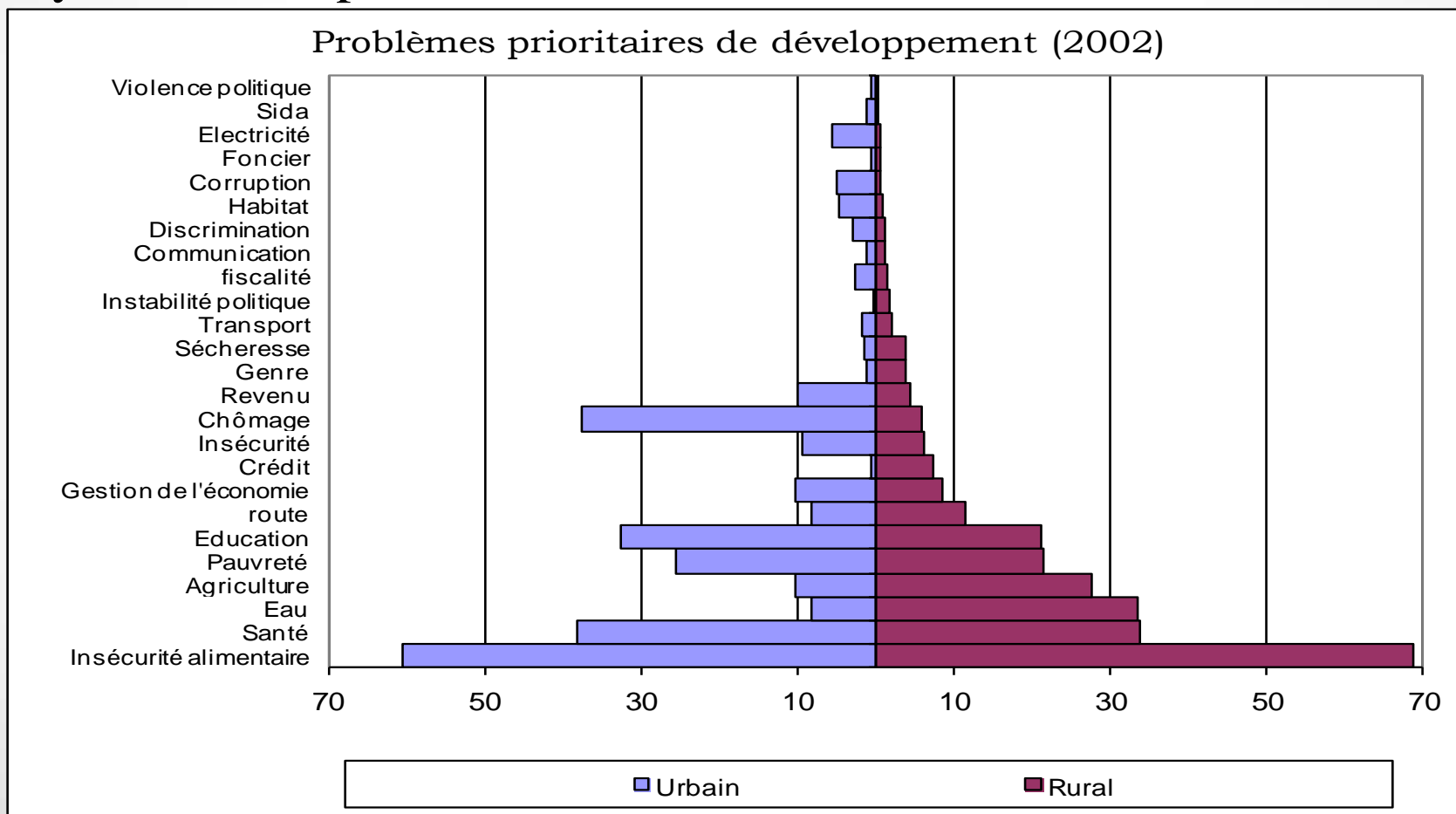
1. Les problèmes retenus

Pyramide des problèmes



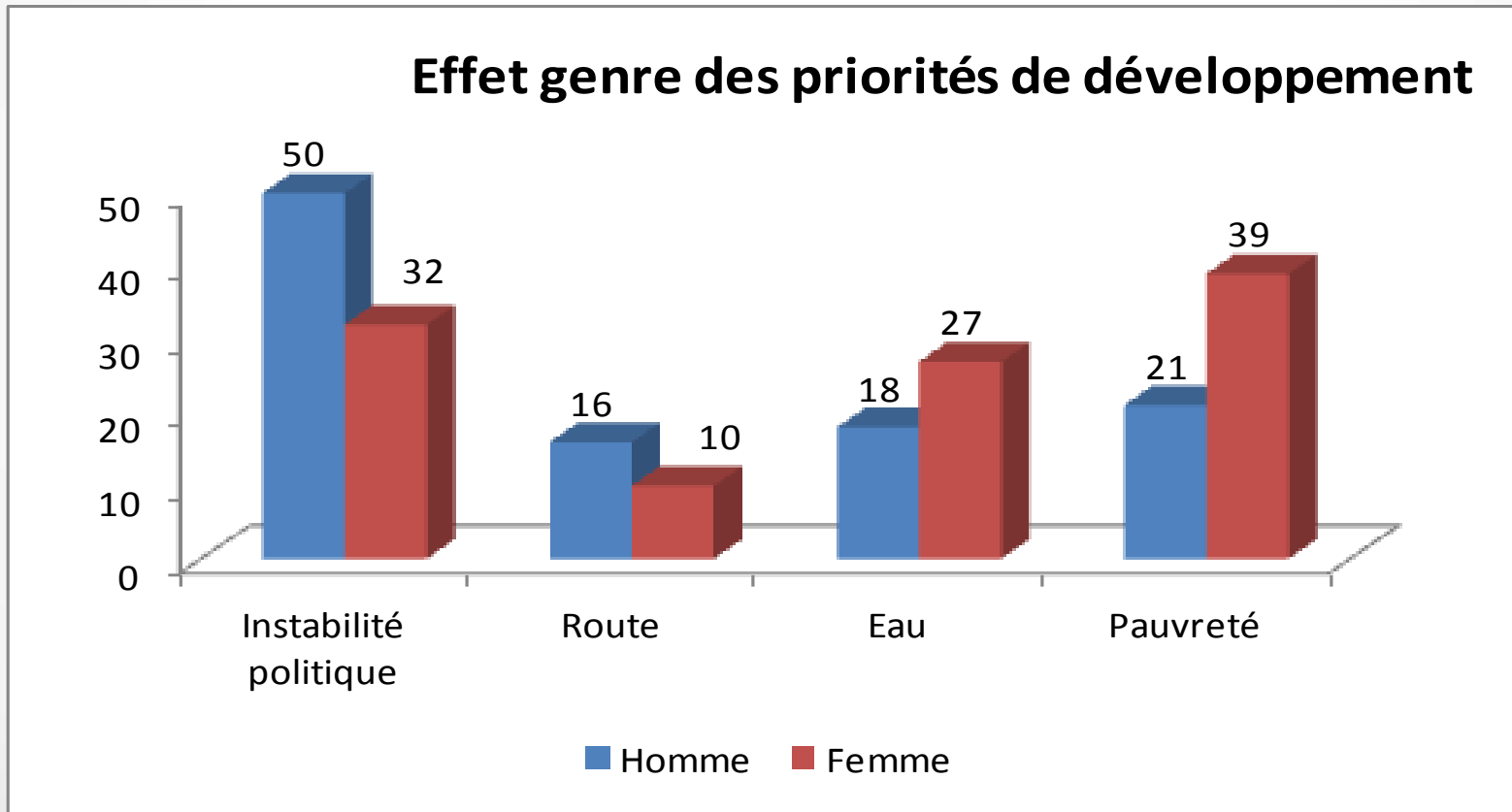
1. Les problèmes retenus

Pyramide des problèmes



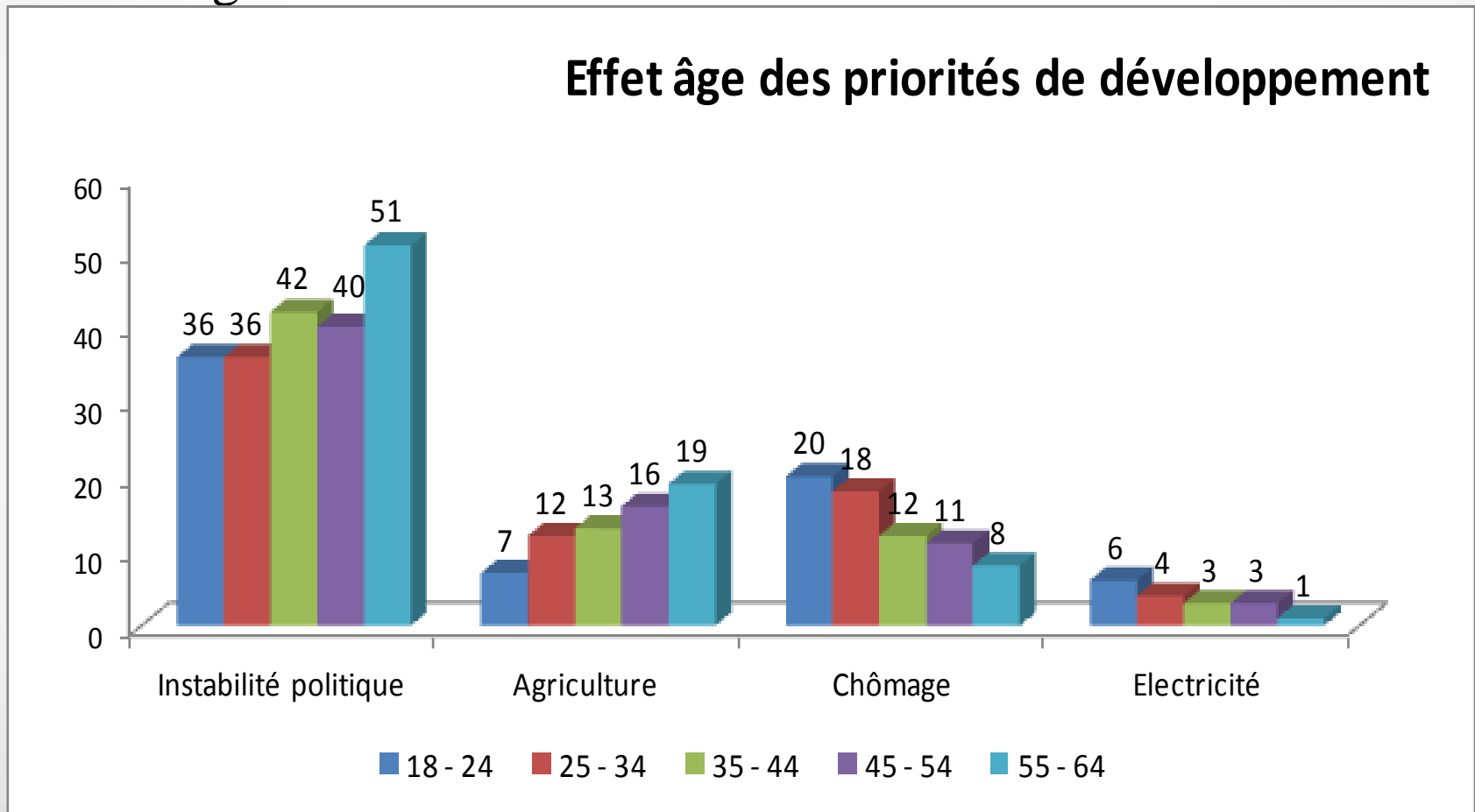
1. Les problèmes retenus

Effet « genre »



Les problèmes retenus

Effet « âge »





2. L'unanimité autour de l'insécurité alimentaire

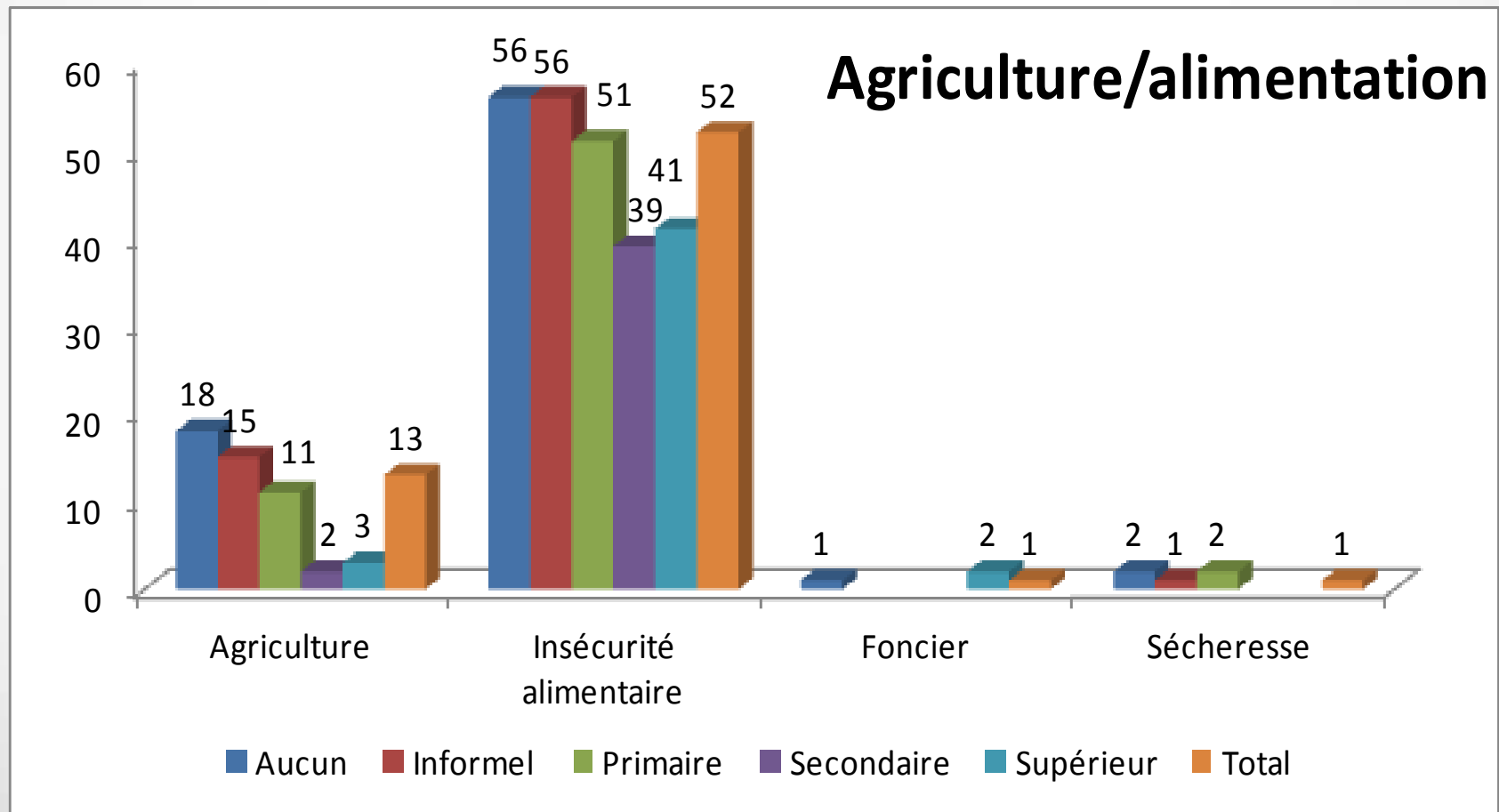
2. L'unanimité autour de l'insécurité alimentaire

Rang de l'insécurité alimentaire au cours des rounds

	2002	2005	2008	2012
Kayes	1	1	1	1
Koulikoro	1	1	1	1
Sikasso	1	1	6	3
Ségou	1	1	1	1
Mopti	1	1	1	1
Tombouctou	1	1	3	
Gao	1	1	2	
Kidal	6	2	2	
Bamako	1	1	1	1
Mali	1	1	1	1

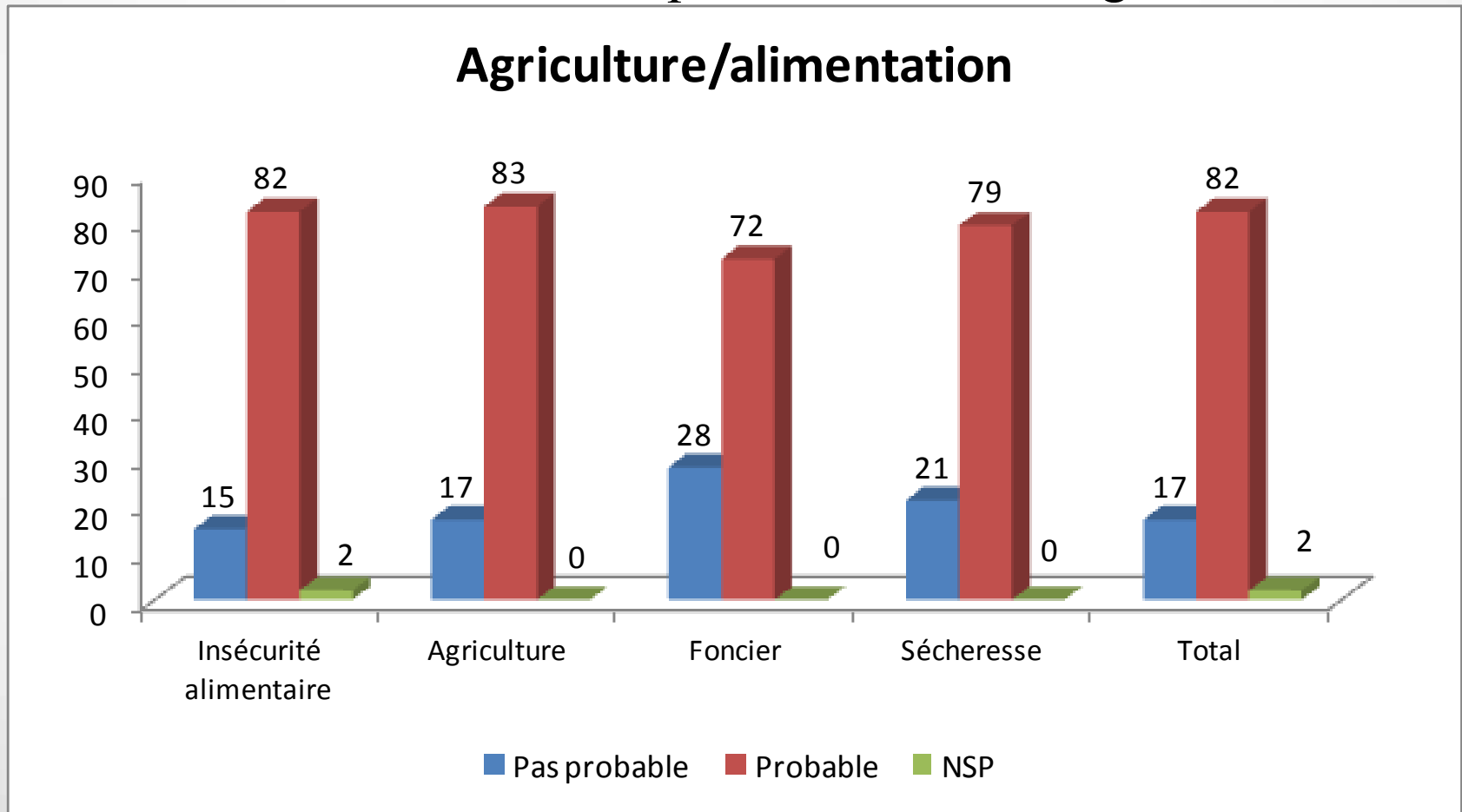
2. L'unanimité autour de l'insécurité alimentaire

Importance des éléments de l'agriculture par niveau de formation



2. L'unanimité autour de l'insécurité alimentaire

Probabilité de résolution des problèmes liés à l'agriculture





3. Pauvreté et chômage

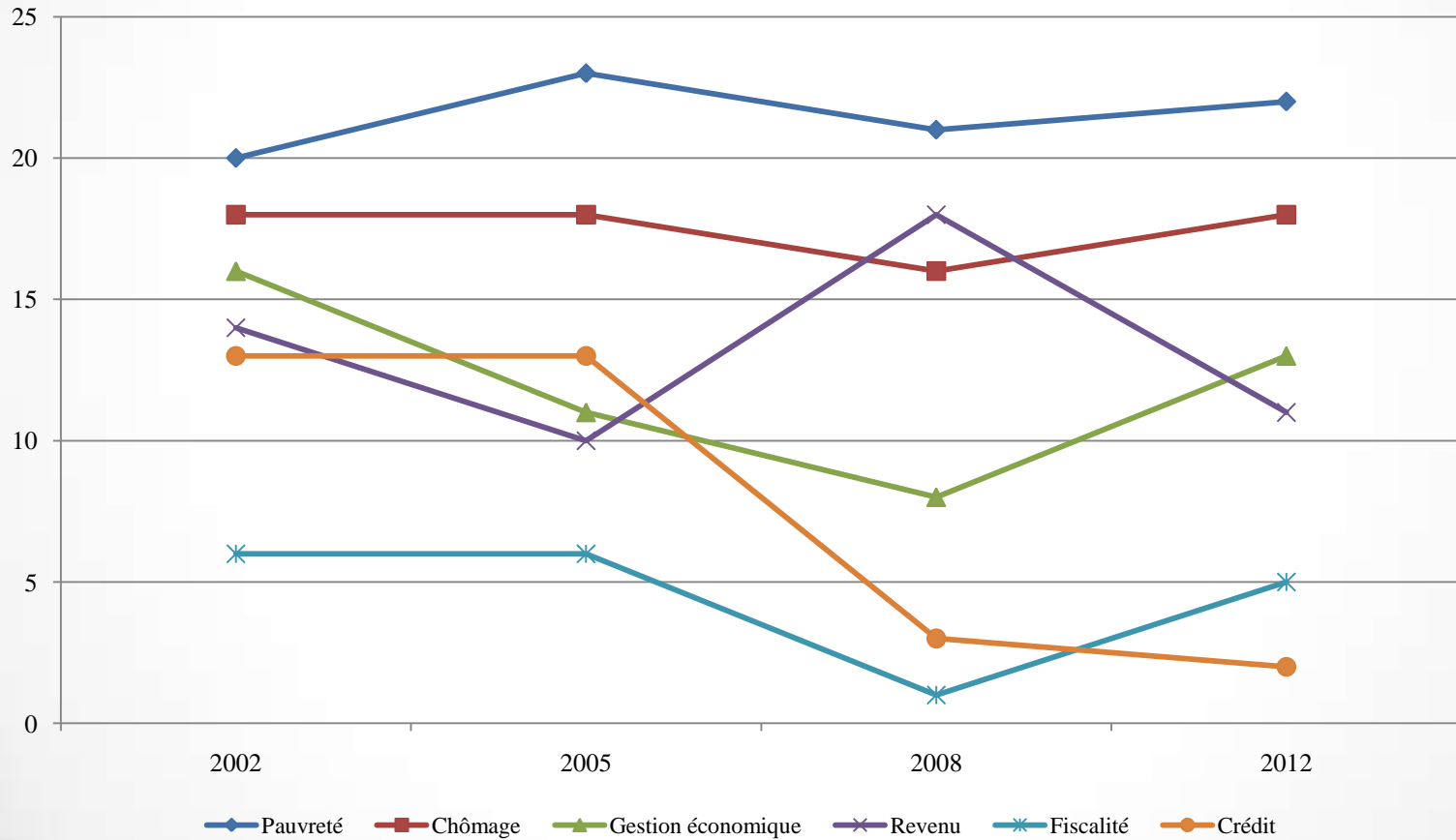
3. Pauvreté et chômage

Rang des composantes

	2002	2005	2008	2012
Pauvreté	5	2	4	3
Chômage	7	7	9	7
Gestion économique	9	14	17	12
Revenu	11	15	7	14
Fiscalité	19	19	24	20
Crédit	12	12	22	23

3. Pauvreté et chômage

Importance des composantes



3. Pauvreté et chômage

Rang de la pauvreté par région

	2002	2005	2008	2012
Kayes	6	6	6	5
Koulikoro	3	2	4	4
Sikasso	6	2	1	1
Ségou	4	2	5	3
Mopti	6	9	4	4
Tombouctou	5	6	12	
Gao	2	4	7	
Kidal	4	4	3	
Bamako	5	4	4	4
Mali	5	2	4	3

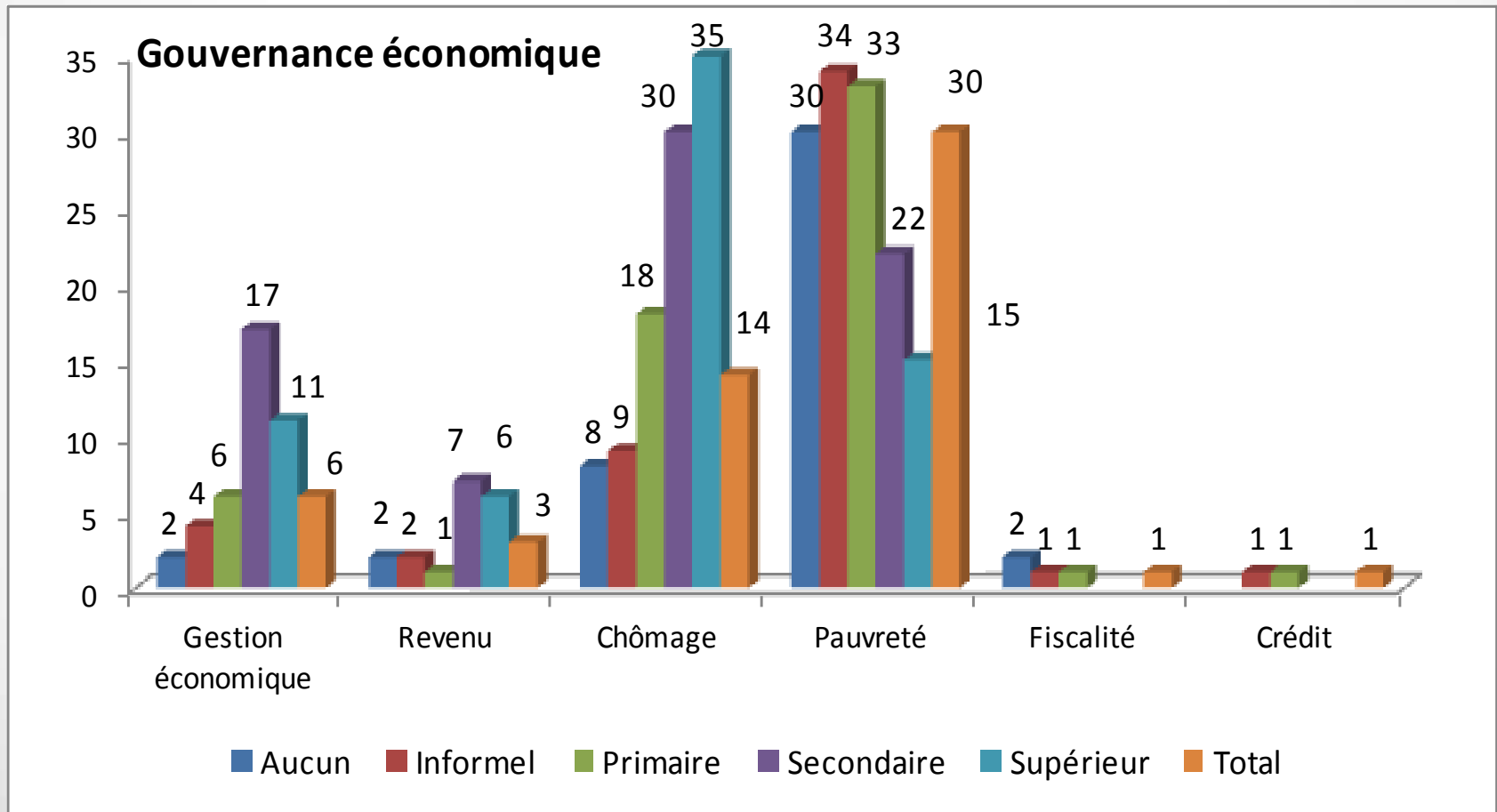
3. Pauvreté et chômage

Rang du chômage par région

	2002	2005	2008	2012
Kayes	7	7	10	8
Koulikoro	8	6	8	7
Sikasso	8	6	11	10
Ségou	8	7	9	8
Mopti	8	8	9	9
Tombouctou	6	10	8	
Gao	4	6	8	
Kidal	2	5	10	
Bamako	4	2	2	3
Mali	7	7	9	7

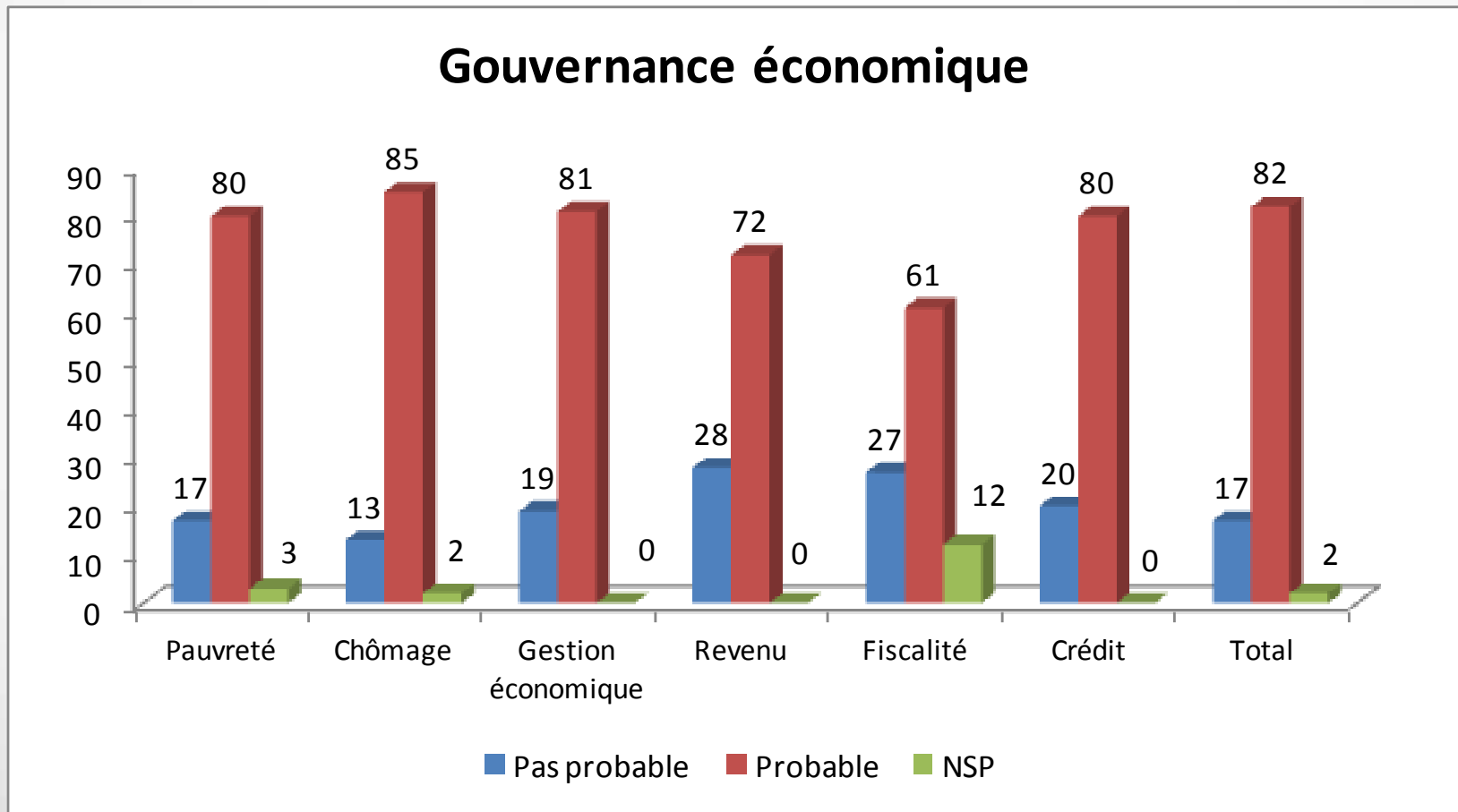
3. Pauvreté et chômage

Gouvernance économique par niveau de formation



3. Pauvreté et chômage

Probabilité de résolution des problèmes économiques





4. Demande sociale d'eau et de santé

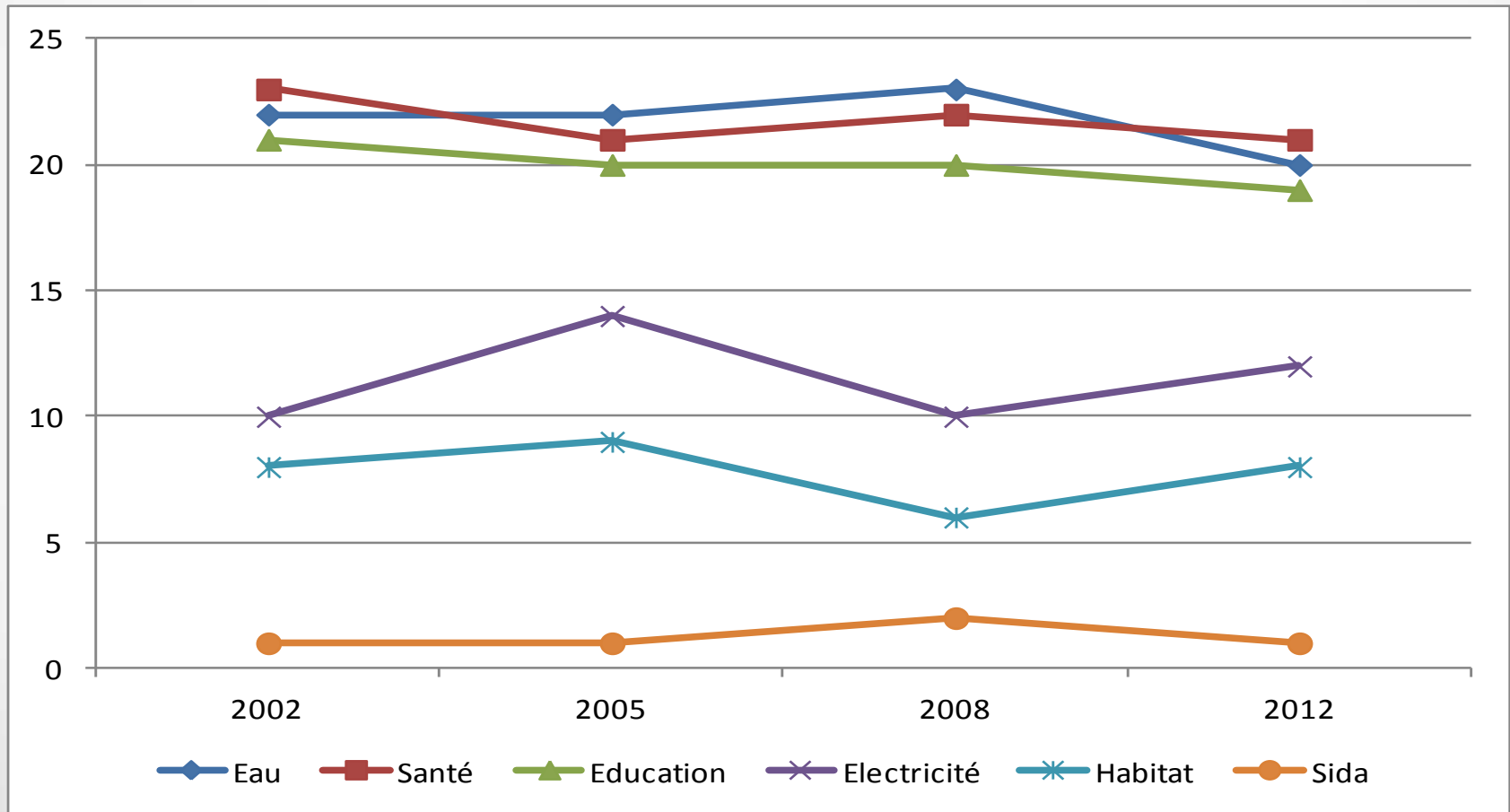
4. Demande sociale d'eau et de santé

Rang des composantes des services publics

	2002	2005	2008	2012
Education	4	5	5	6
Habitat	17	16	19	17
Eau	3	3	2	5
Electricité	15	11	15	13
Santé	2	4	3	4
Sida	24	24	23	24

4. Demande sociale d'eau et de santé

Importance des composantes



4. Demande sociale d'eau et de santé

Rang de l'eau par région

	2002	2005	2008	2012
Kayes	3	3	2	3
Koulikoro	4	3	3	5
Sikasso	5	3	3	7
Ségou	5	6	4	5
Mopti	2	2	2	3
Tombouctou	2	2	1	
Gao	10	2	4	
Kidal	3	1	5	
Bamako	13	9	8	14
Mali	3	3	2	5

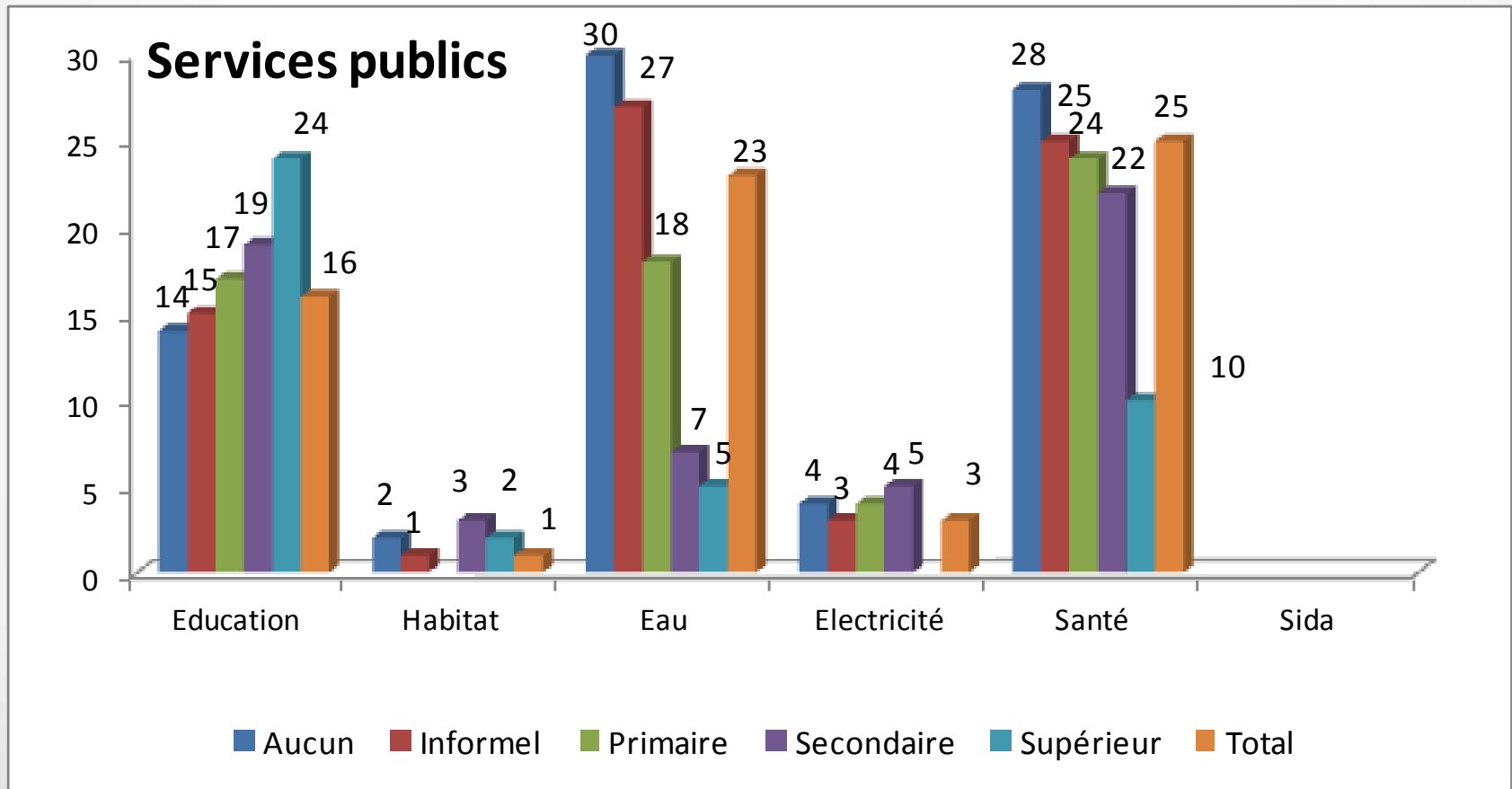
4. Demande sociale d'eau et de santé

Rang de la santé par région

	2002	2005	2008	2012
Kayes	2	2	5	4
Koulikoro	2	4	2	3
Sikasso	2	5	2	5
Ségou	3	3	6	4
Mopti	3	3	3	5
Tombouctou	4	4	5	
Gao	6	3	9	
Kidal	1	7	4	
Bamako	3	3	5	6
Mali	2	4	3	4

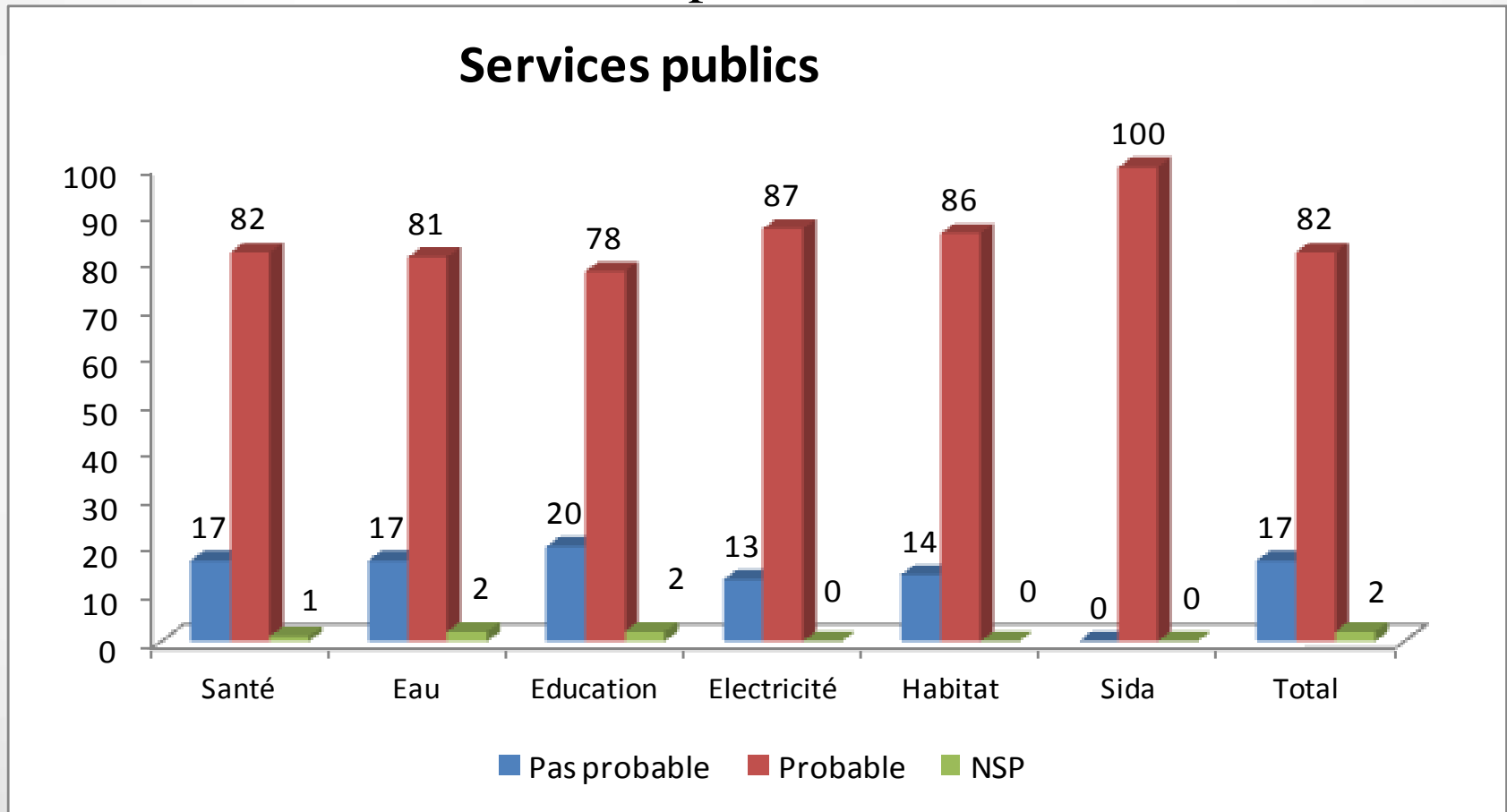
4. Demande sociale d'eau et de santé

Services publics par niveau de formation



4. Demande sociale d'eau et de santé

Probabilité de résolution des problèmes





5. Infrastructures ou services de désenclavement

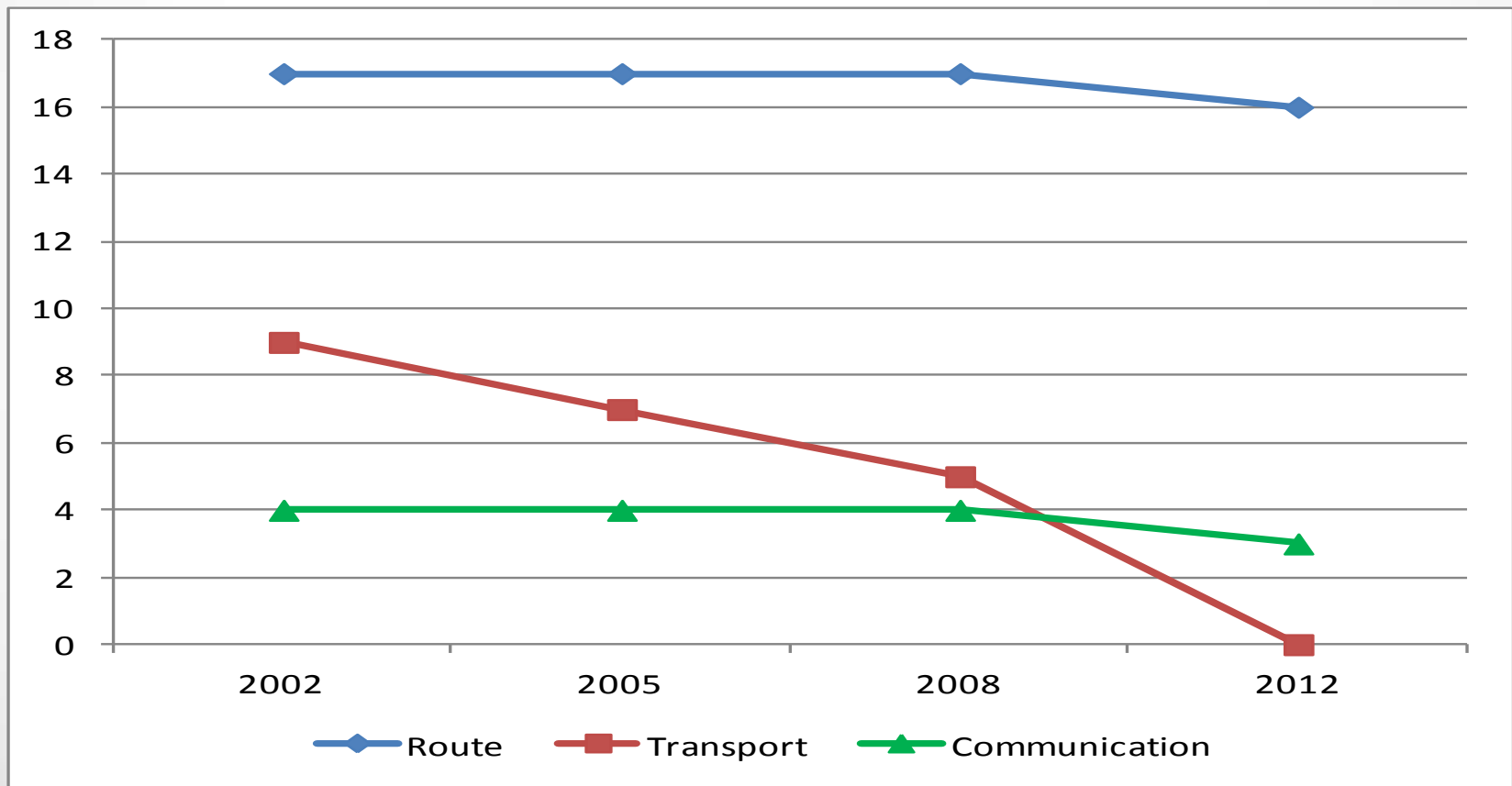
5. Infrastructures ou services de désenclavement

Rang des composantes des infrastructures

	2002	2005	2008	2012
Route	8	8	8	9
Transport	16	18	20	25
Communication	21	21	21	22

5. Infrastructures ou services de désenclavement

Importance des composantes



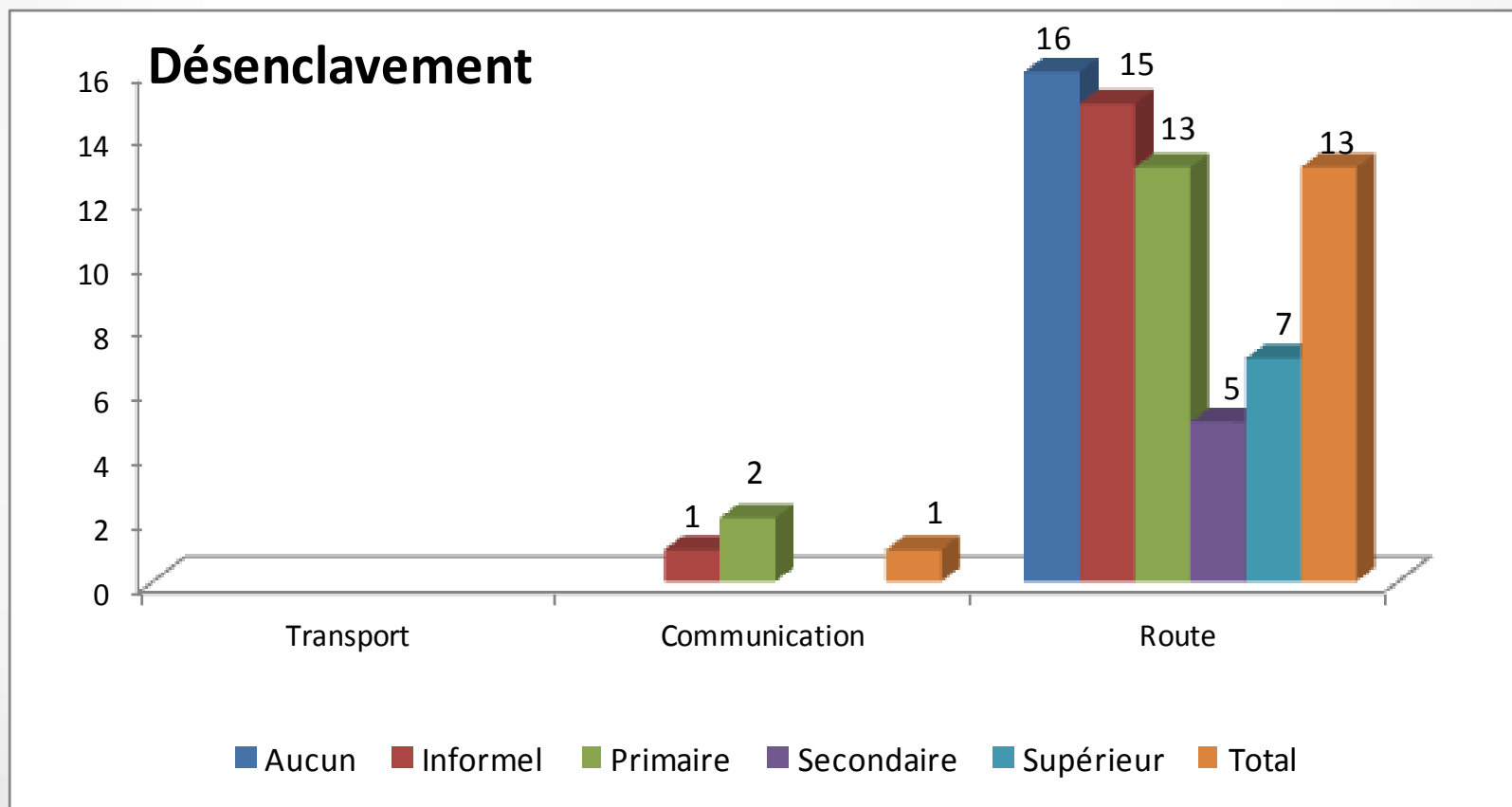
5. Infrastructures ou services de désenclavement

Rang de la route par région

	2002	2005	2008	2012
Kayes	5	5	4	6
Koulikoro	12	8	9	9
Sikasso	7	8	5	6
Ségou	13	8	12	11
Mopti	10	5	7	6
Tombouctou	7	5	13	
Gao	5	12	10	
Kidal	13	3	6	
Bamako	12	14	15	13
Mali	8	8	8	9

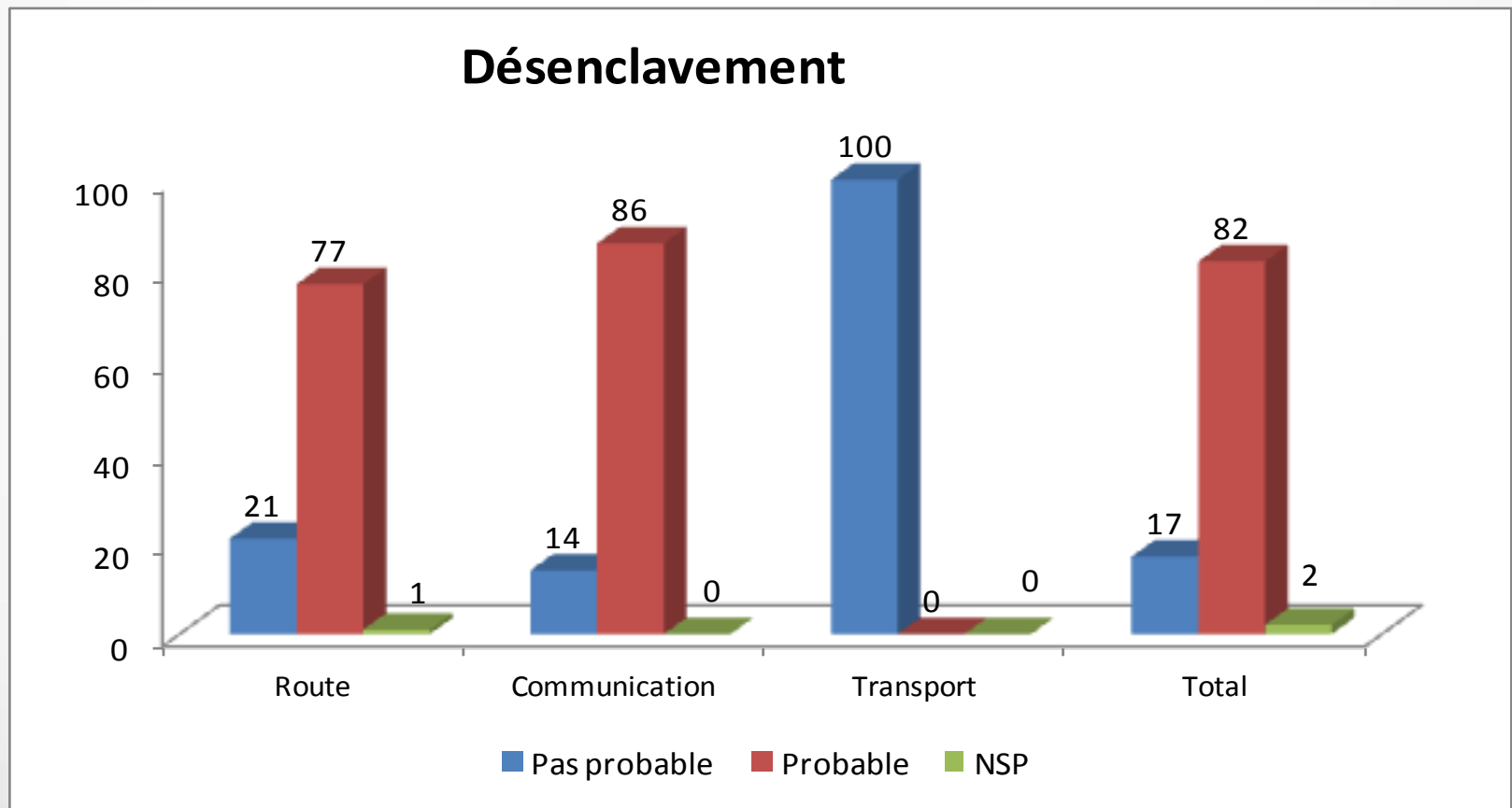
5. Infrastructures ou services de désenclavement

Services de désenclavement par niveau de formation



5. Infrastructures ou services de désenclavement

Probabilité de résolution des problèmes de désenclavement





6. Insécurité et instabilité politique au cœur de la gouvernance

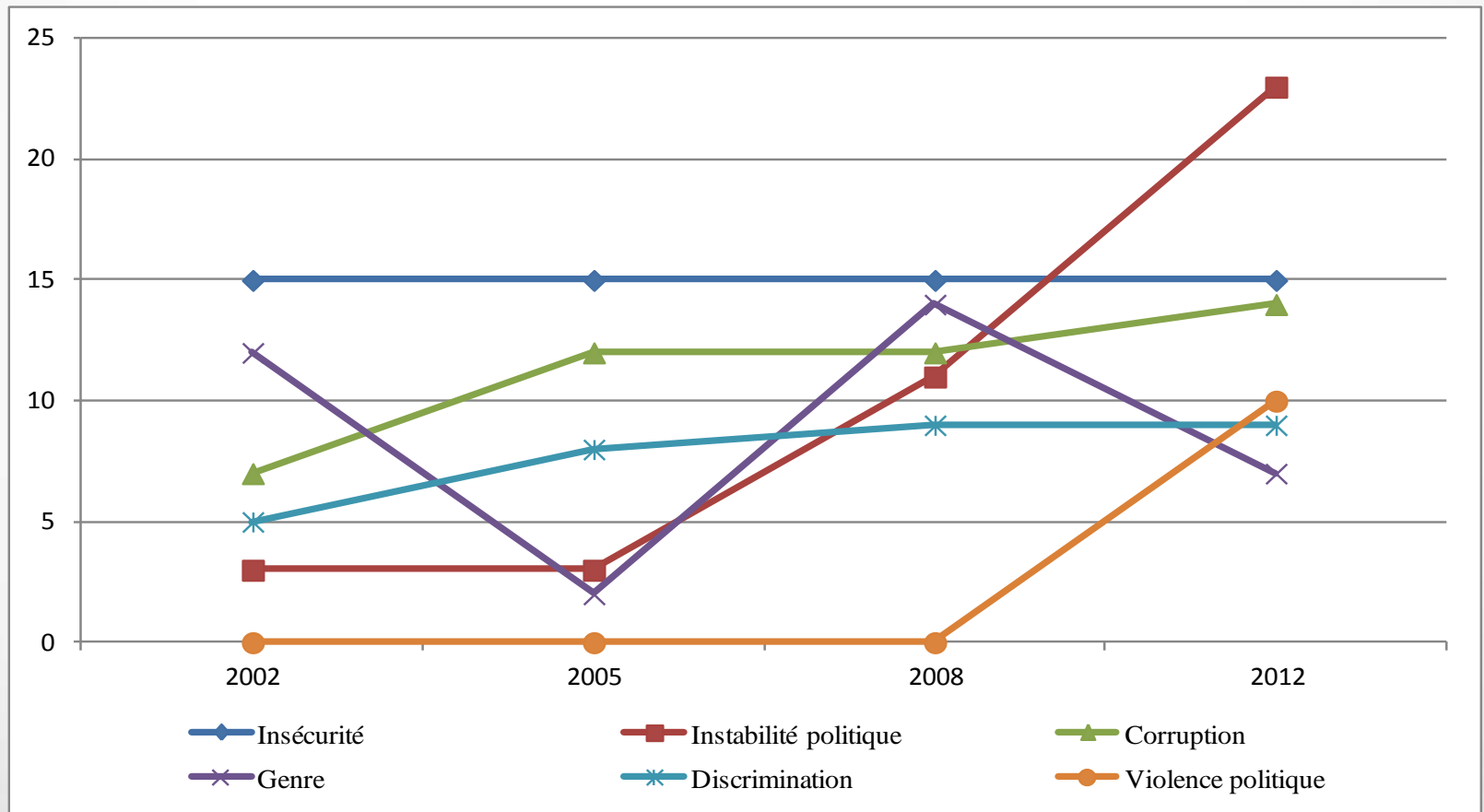
6. Insécurité et instabilité politique au cœur de la gouvernance

Rang des composantes de la gouvernance

	2002	2005	2008	2012
Insécurité	10	10	10	10
Instabilité politique	22	22	14	2
Corruption	18	13	13	11
Genre	13	23	11	18
Discrimination	20	17	16	16
Violence politique	25	25	25	15

6. Insécurité et instabilité politique au cœur de la gouvernance

Importance des composantes



6. Insécurité et instabilité politique au cœur de la gouvernance

Rang de l'insécurité par région

	2002	2005	2008	2012
Kayes	11	11	14	11
Koulikoro	7	11	10	11
Sikasso	13	9	12	13
Ségou	9	10	13	10
Mopti	19	14	13	12
Tombouctou	15	12	4	
Gao	7	9	3	
Kidal	5	6	1	
Bamako	6	12	6	5
Mali	10	10	10	10

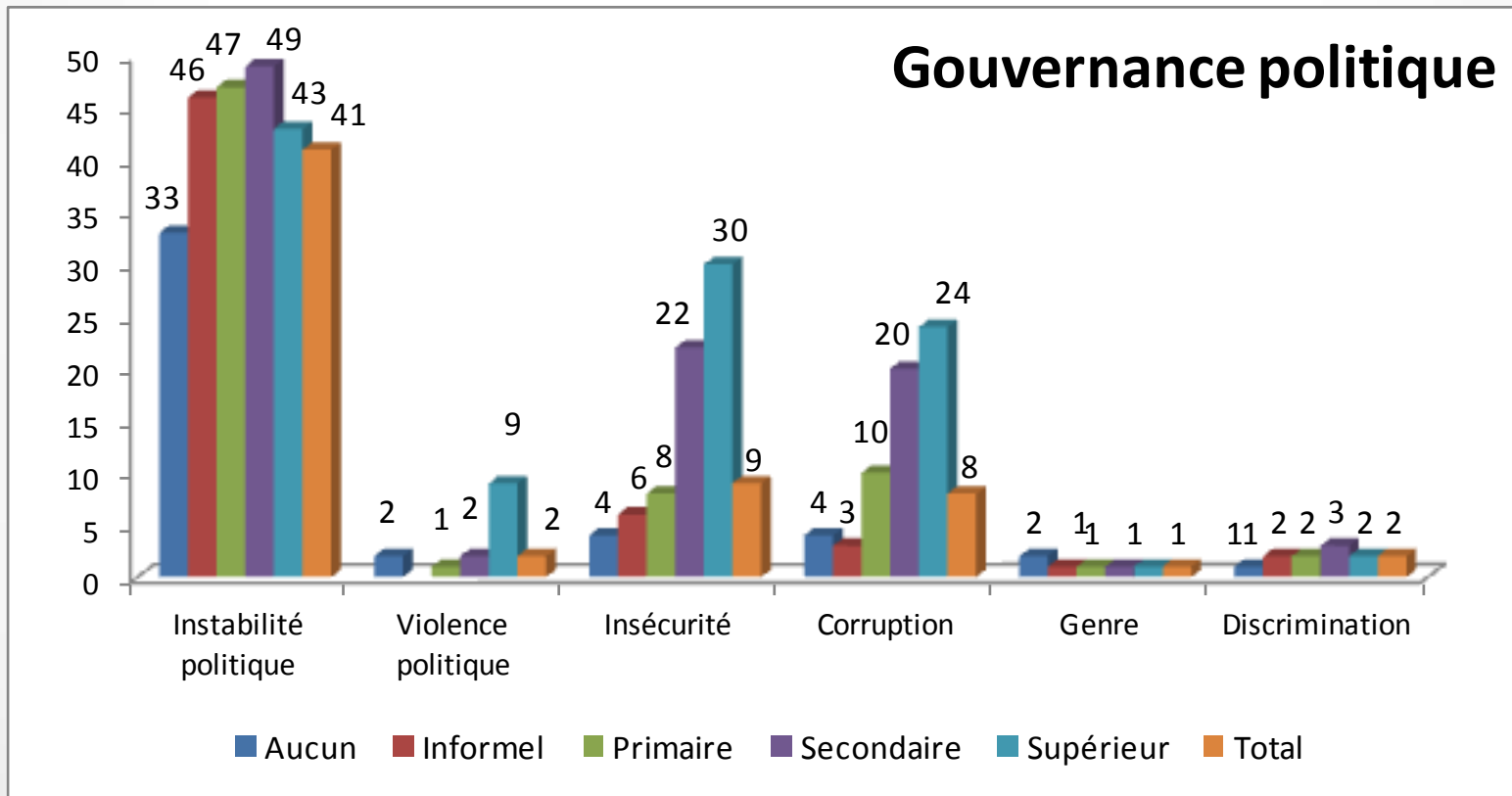
6. Insécurité et instabilité politique au cœur de la gouvernance

Rang de l'instabilité politique par région

	2002	2005	2008	2012
Kayes	20	19	15	2
Koulikoro	19	17	15	2
Sikasso	17	20	13	2
Ségou	14	20	11	2
Mopti	20	18	15	2
Tombouctou	21	19	9	
Gao	19	13	11	
Kidal	12	12	11	
Bamako	23	20	14	2
Mali	22	22	14	2

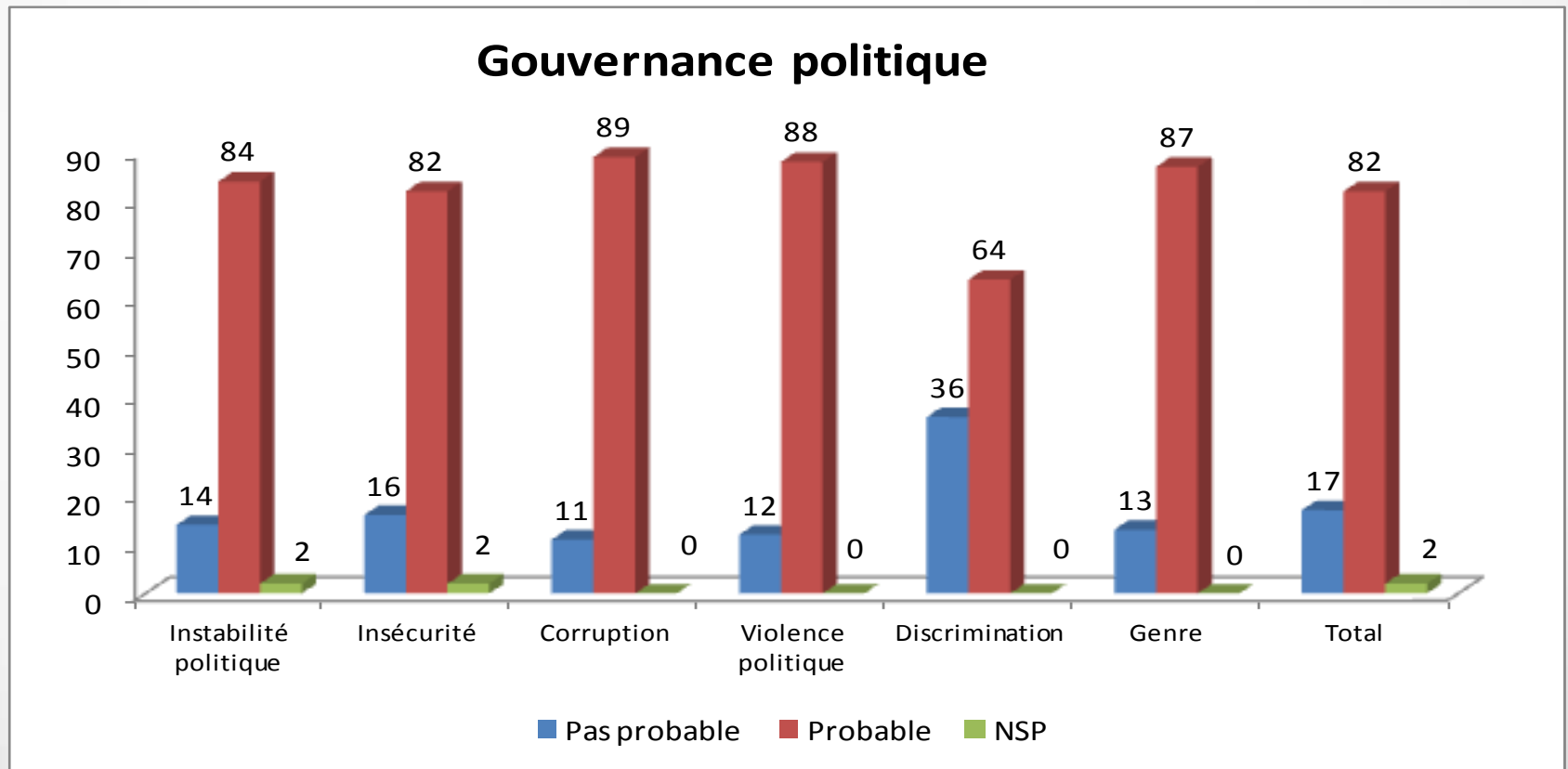
6. Insécurité et instabilité politique au cœur de la gouvernance

Problèmes de gouvernance par niveau de formation



6. Insécurité et instabilité politique au cœur de la gouvernance

Probabilité de résolution des problèmes de gouvernance





AFRO BAROMETER

Pour plus d'informations, SVP contactez le groupe de recherche en économie appliquée et théorique (www.greatmali.net) et visitez le site web d'Afrobaromètre à www.afrobarometer.org ou nous suivre sur Facebook (en construction) et Twitter (@afrobarometer).